



GOBIERNO REGIONAL AREQUIPA  
GERENCIA REGIONAL DE SALUD  
RED DE SALUD AREQUIPA CAYLLOMA

## BOLETIN EPIDEMIOLOGICO SEMANAL N.º 06 DEL 05/02/2023 AL 11/02/2023

### CONTENIDO

#### SITUACIÓN DE LAS ENFERMEDADS TRASMISIBLES NOTIFICACIÓN CONSOLIDADA E IND

Casos IRA's  
Casos Neumonía  
SOB/ASMA  
Casos EDA's

#### TRASMISIBLES:

Sarampión/ Rubéola  
VIH/SIDA  
Tuberculosis  
COVID 19

#### NO TRASMISIBLES

Diabetes  
Muerte Perinatal  
Muerte materna  
Chagas  
Accidentes de tránsito

**Dirección Red de Salud  
Arequipa Caylloma**

**Mc. Patricia Polanco Gutierrez**

**Oficina de Planeamiento,  
Presupuesto y Desarrollo  
Institucional-R.S.A.C.**

**Mc Lola Flores Guevara**

### OFICINA DE EPIDEMIOLOGÍA

**Lic. María Luz Acillo Orado**

**Lic. Angela Villafuerte Murguía**

### EQUIPO DE APOYO:

**OFICINA DE ESTADISTICA E  
INFORMATICA**

**2023**

## SALUD ENFERMEDAD

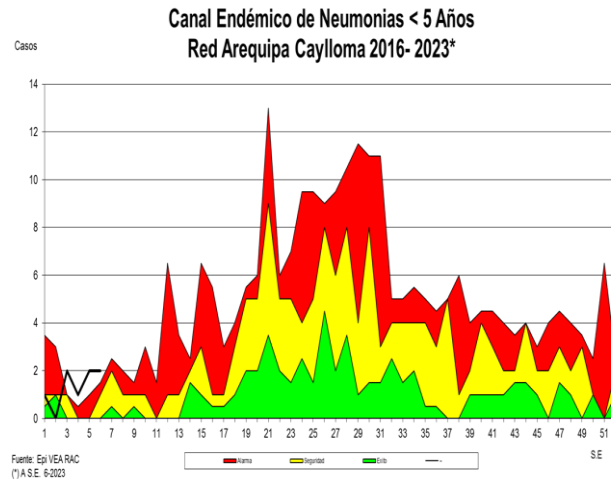
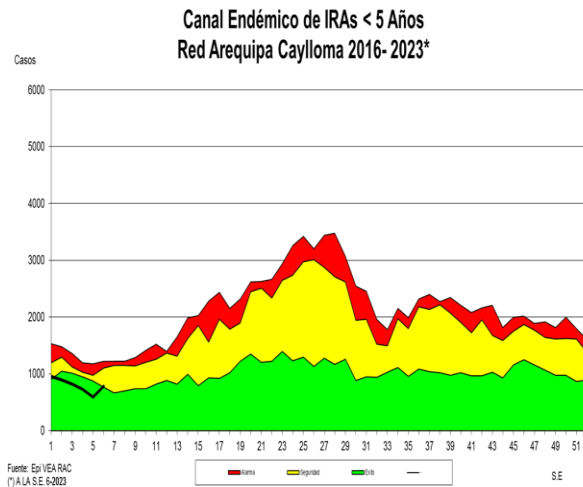
La epidemiología tiene como objeto de estudio los problemas de salud-enfermedad a nivel colectivo de agrupaciones de población, a nivel de grupos sociales esto no como sumatoria de procesos individuales, que al mismo tiempo se tiene la expresión a nivel de grupos, también a nivel individual. Con el trascurrir del tiempo se han tenido que abrir espacios para el desarrollo conceptual y metodológico más integral en el campo de la salud pública con la capacidad de aprender la complejidad real de los procesos de los determinantes de describir y explicar las relaciones entre ellos con la finalidad de promover cambios favorables en las condiciones de vida y perfiles de salud de los diferentes grupos poblacionales y articular los mismos con el pensamiento estratégico de salud y de la planificación estratégica que permitirán una mayor eficiencia y eficacia de las acciones de salud.

En tal sentido nuestro quehacer en Salud Pública está enfocado a constatar una realidad para conseguir un cambio en la salud de la población de allí la importancia de epidemiología que aporta un enfoque sistemático en el que observar, cuantificar y comparar y proponer siendo estos sus principios básicos como proceso institucional y como actitud profesional.

A la luz de los principios de epidemiología es importante distinguir dos enfoques estratégicos básicos para la prevención y control de las enfermedades: el enfoque de nivel individual y el enfoque de nivel poblacional, esto resalta la importancia del modelo de determinantes de la salud en el cual, como se ve la enfermedad en la población es producto de una compleja interacción de factores proximales y distales al individuo, en la interdependencia de su contexto biológico, físico, social, económico, ambiental e histórico.

## TENDENCIA DE LAS ENFERMEDADES BAJO VIGILANCIA EPIDEMIOLÓGICA

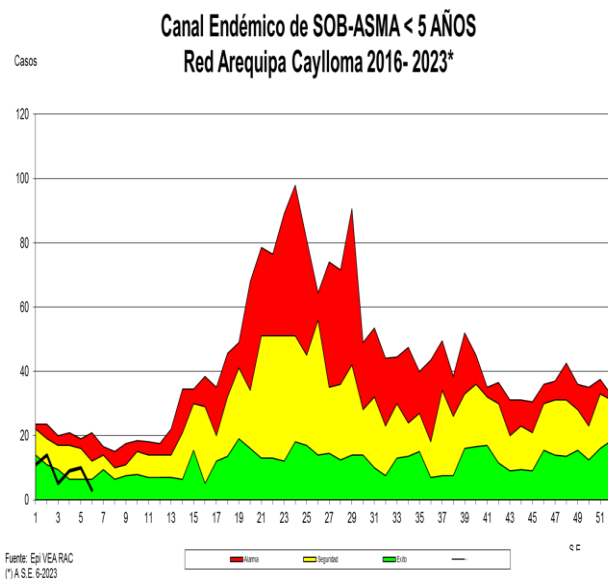
### 1. INFECCION RESPIRATORIA AGUDA (I.R.A.) EN POBLACIÓN MENOR DE 5 AÑOS



En la semana se registraron **(783)** casos, hay incremento de casos con respecto a la semana anterior en un 33.39 %, los distritos con mayor notificación de casos son: Paucarpata, Cerro Colorado y Selva Alegre. La Tasa de Incidencia es de 48.61 casos X 1000 menores de 5 años, con un total de **(4760)** casos acumulados hasta la semana epidemiológica 06. Se observa disminución de casos en 20.44% en relación al promedio de los últimos 7 años. Según el canal endémico, nos encontramos en **zona de éxito**.

#### NEUMONÍA EN POBLACIÓN MENORES DE 5 AÑOS

En la presente semana se presentaron **(02)** casos con respecto a la semana anterior se mantiene la notificación incremento del 00%, **en** relación al promedio de los 7 últimos años 133% de incremento. Tenemos acumulados **(08)** casos hasta la semana epidemiológica 06 que hace una incidencia de 0.08 casos x mil niños. Nos encontramos en **zona de alarma**.

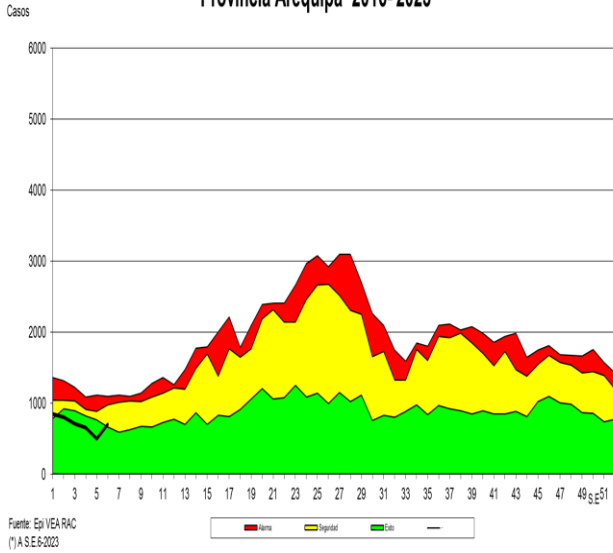


#### SOBA EN MENORES DE 5 AÑOS

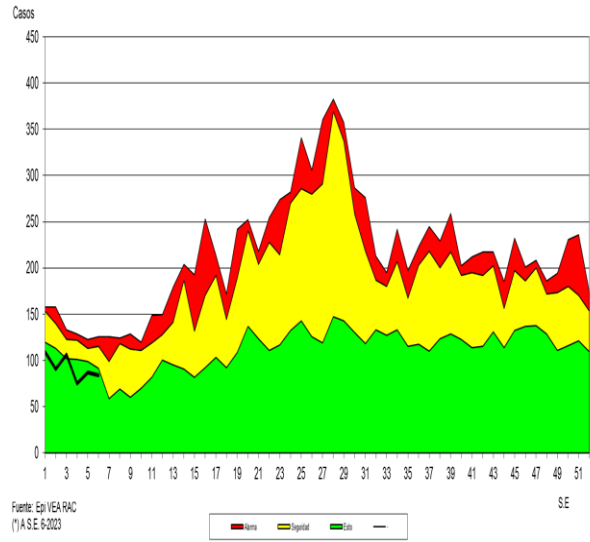
En la presente semana no se notificaron **(03)** casos, disminuyendo en relación a la semana anterior en el 70 % teniendo un acumulado de **(52)** casos hasta la semana 06. La tasa de incidencia es de 0.53 casos por mil niños menores de 5 años. En relación al promedio de los últimos 7 años se observa 78.78 % disminución de casos. Nos encontramos en **zona de éxito** según se observa en el canal endémico.

**PERFIL EPIDEMIOLOGICO IRAS Y NEUMONIAS, POR PROVINCIAS, EN POBLACIÓN MENOR DE 5 AÑOS**

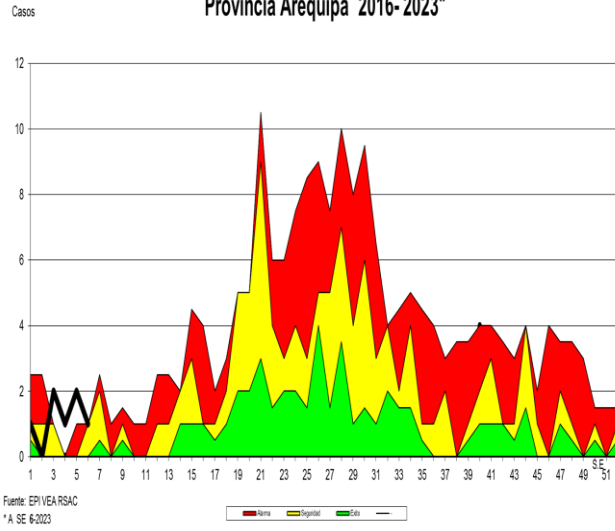
**Canal Endémico de IRAs < 5 Años  
Provincia Arequipa 2016- 2023\***



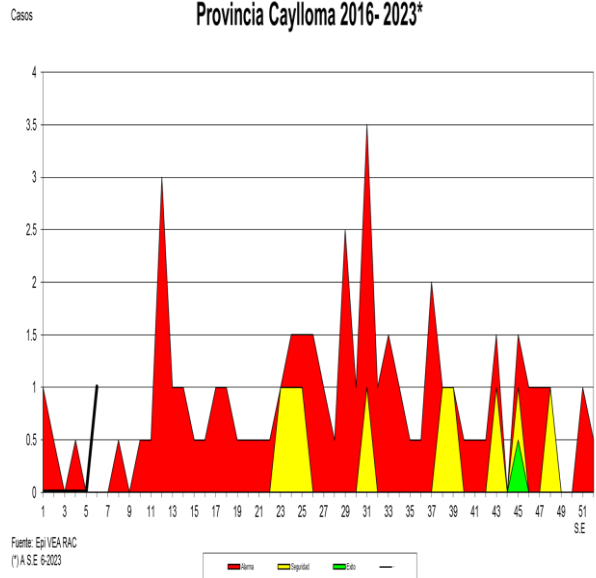
**Canal Endémico de IRAs < 5 Años  
Provincia Caylloma 2016- 2023\***



**Canal Endémico de Neumonias < 5 Años  
Provincia Arequipa 2016- 2023\***

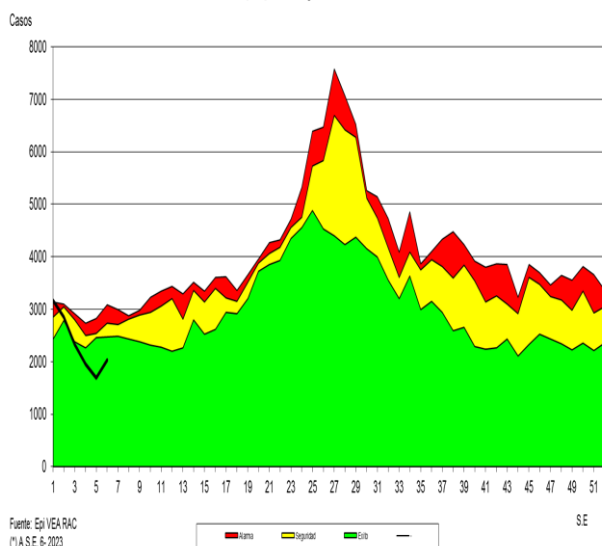


**Canal Endémico de Neumonias < 5 Años  
Provincia Caylloma 2016- 2023\***

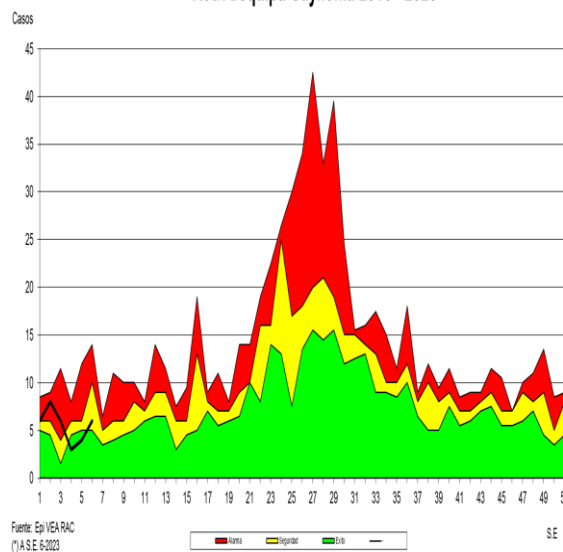


## INFECCIÓN RESPIRATORIA AGUDA (I.R.A.) EN POBLACIÓN MAYOR DE 5 AÑOS

Canal Endémico de IRAs > 5 Años  
Red Arequipa Caylloma 2016- 2023\*



Canal Endémico de Neumonías > 5 Años  
Red Arequipa Caylloma 2016 - 2023\*



En la presente semana se notificaron (**2033**) casos de IRAs en mayores de 5 años, habiendo incremento de casos en relación a la semana anterior en un 20.15 %. los distritos con mayor número de casos son: Paucarpata, Cayma y Cerro Colorado , teniendo una **tasa** de incidencia de 12.15 casos por mil mayores de cinco años con un total de (**14015**) casos hasta la semana epidemiológica 06; se observa disminución de casos 29.24 % con respecto al promedio de los 7 últimos años. Nos encontramos en **zona de éxito** en el canal endémico.

### NEUMONIA EN POBLACIÓN MAYOR DE 5 AÑOS

En la presente semana se notificaron (**06**) casos habiendo incremento de casos en relación a la anterior semana en un 50%. Comparando la semana actual con el promedio de siete años anteriores se observa 41.66 % de disminución. Los casos acumulados (**33**) hasta la semana 06 que hacen una tasa de incidencia de **0.03** por mil mayores de 5 años. Nos encontramos en **zona de seguridad**.

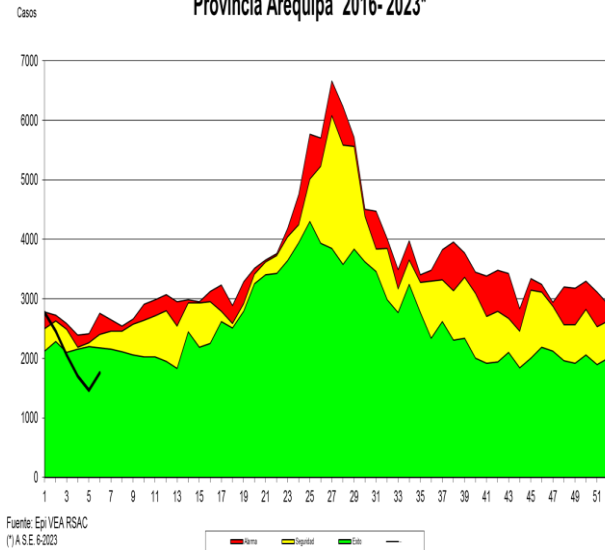
### Recomendaciones:

Realizar promoción de la salud en medidas y cuidados en procesos respiratorios para prevención de complicaciones como la neumonía tanto en niños como en adultos mayores por ser los grupos de mayor riesgo.

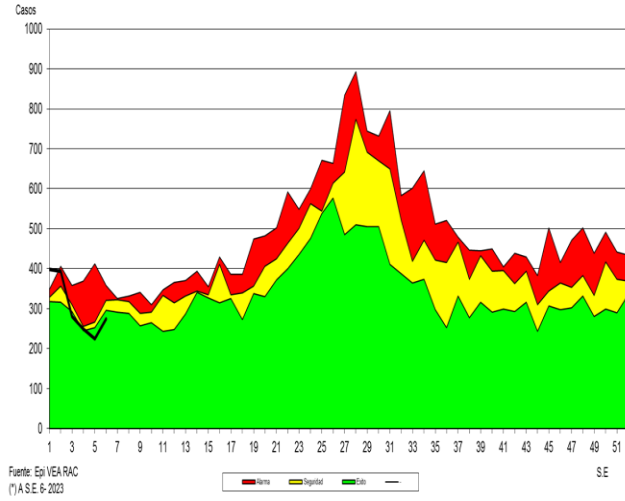
Debemos continuar realizando investigación epidemiológica de pacientes respiratorios para **diagnostico diferenciado** con COVID 19, Influenza u otros virus respiratorios teniendo en cuenta la alerta epidemiológica N° 28-2022 y la alerta epidemiológica 02-2023.

**PERFIL EPIDEMIOLOGICO IRAS Y NEUMONIAS, POR PROVINCIAS, EN POBLACIÓN MAYOR DE 5 AÑOS.**

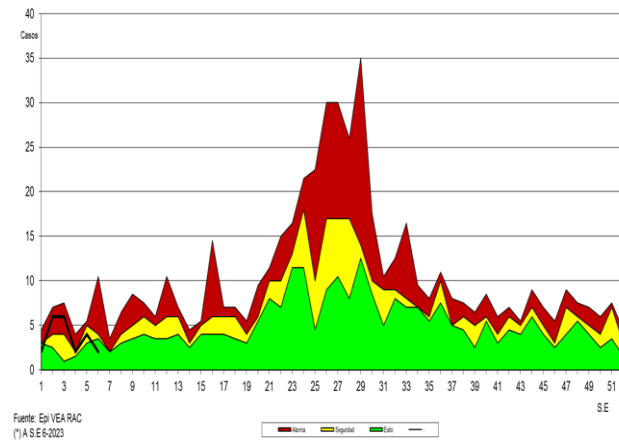
**Canal Endémico de IRAs > 5 Años  
Provincia Arequipa 2016- 2023\***



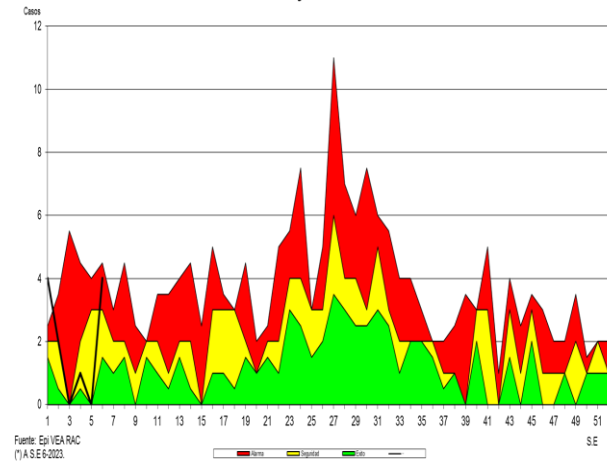
**Canal Endémico de IRAs > 5 Años  
Provincia Caylloma 2016- 2023\***



**Canal Endémico de Neumonias > 5 Años  
Provincia Arequipa 2016- 2023\***

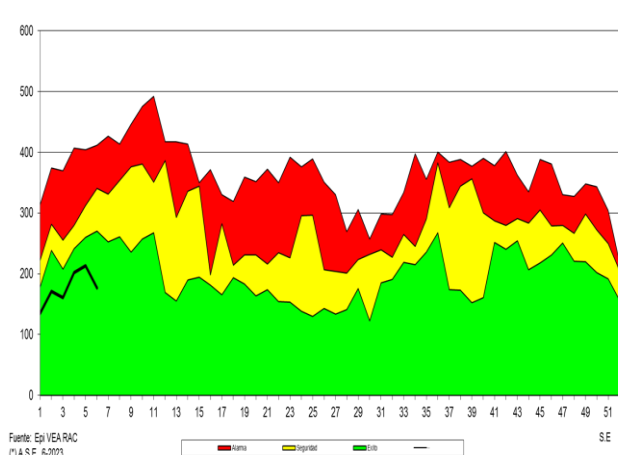


**Canal Endémico de Neumonias > 5 Años  
Provincia Caylloma 2016- 2023\***

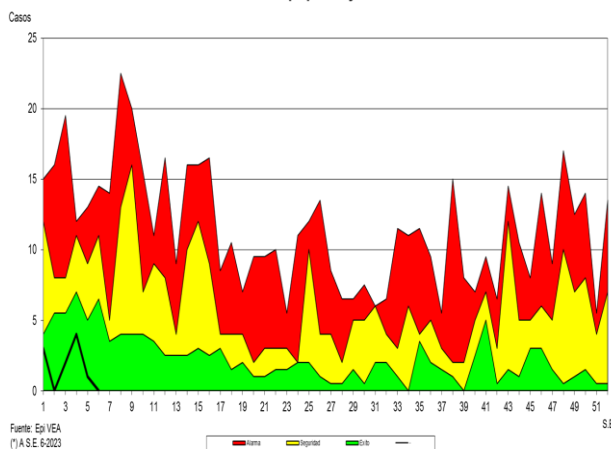


## 2. ENFERMEDAD DIARREICA AGUDA (E.D.A.) ACUOSA EN POBLACIÓN MENOR DE 5 AÑOS

Canal Endémico de Edas Acuosas < 5 Años  
Red Arequipa Caylloma 2016- 2023\*



Canal Endémico de Edas Disentéricas < 5 Años  
Red de Salud Arequipa Caylloma 2016- 2023\*



En la presente semana se notificaron **(177)** casos teniendo disminución del 16.9 % en relación a la semana anterior, los distritos que mayor cantidad de casos notificaron: Paucarpata, Cayma y La Joya. La Tasa de incidencia es de 10.81 X 1,000 menores de cinco años, con **(1059)** casos notificados hasta la semana epidemiológica 06. La presente semana en relación con el promedio semanal de los últimos siete años muestra disminución de casos 48.75%. Nos encontramos en **zona de éxito**.

### ENFERMEDAD DIARREICA AGUDA DISENTERICA EN POBLACION MENOR DE 5 AÑOS

En la presente semana se notificó **(00)** casos teniendo disminución del 100% en referencia a la semana anterior. Se tiene una incidencia de 0.10 por mil niños menores de 5 años Teniendo un acumulado de **(10)** casos notificados hasta la semana 06, Con respecto al promedio de los siete años anteriores se observa disminución de casos 10 %. Nos encontramos en zona de **éxito**.

### Recomendaciones

Monitoreo y control de agua de consumo humano de los puntos establecidos para asegurar la calidad de agua sobre todo en los distritos de mayor incidencia de EDAs.

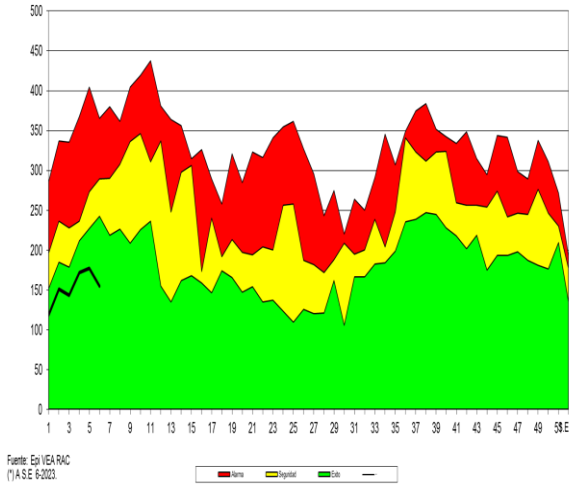
Actividades preventivo promocional en los distritos de mayor incidencia.

Ejecutar actividades según planes de trabajo por temporada

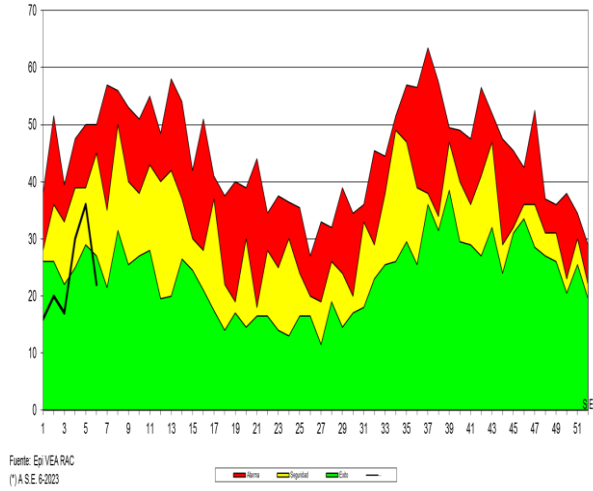
Búsqueda de brotes por ETAS en caso de presentar casos elevados según perfil epidemiológico.

**PERFIL EPIDEMIOLOGICO EDAS ACUOSAS, POR PROVINCIAS, EN POBLACIÓN MENOR Y MAYOR DE 5 AÑOS**

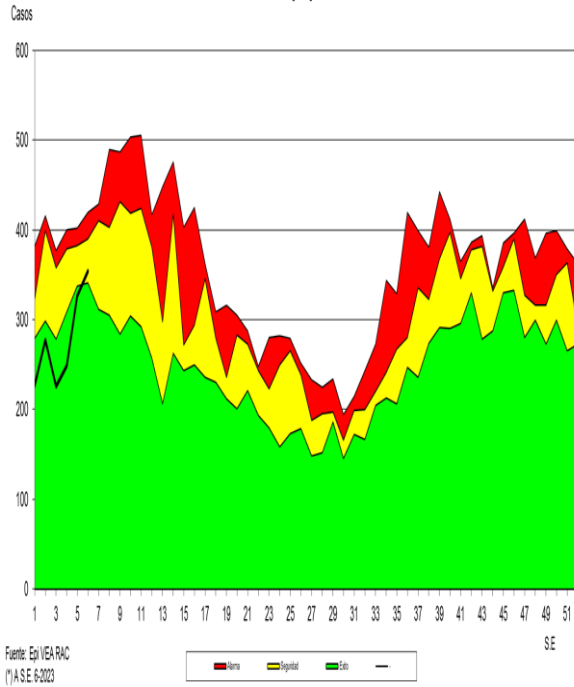
**Canal Endémico de Edas Acuosas < 5 Años  
Provincia Arequipa 2016-2023\***



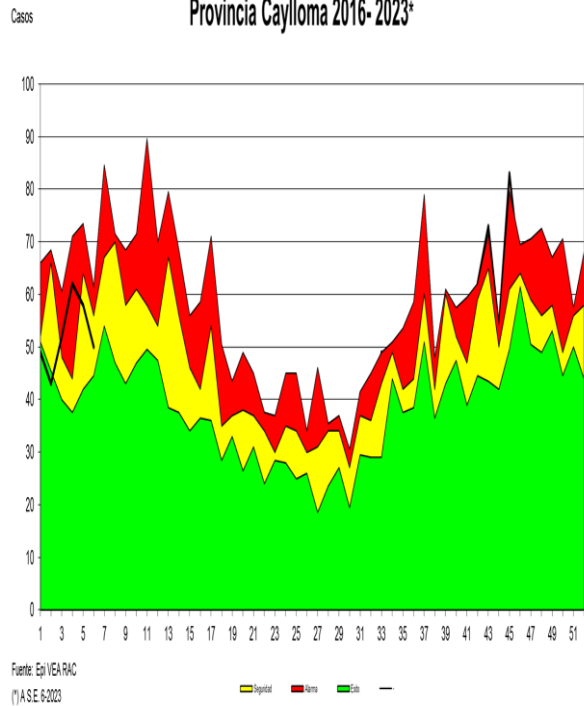
**Canal Endémico de Edas Acuosas < 5 Años  
Provincia Caylloma 2016-2023\***



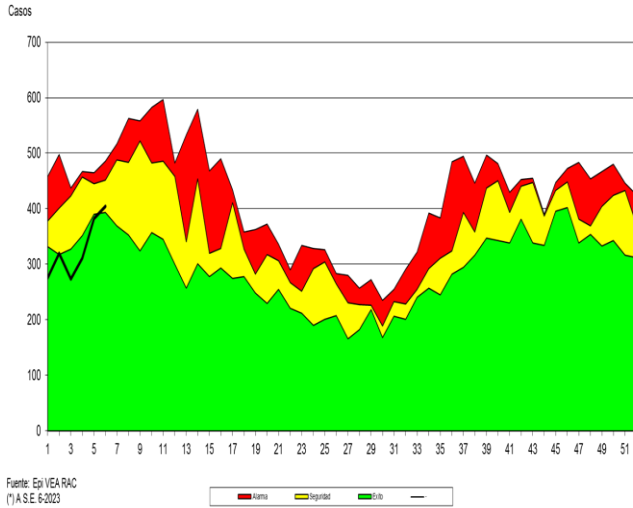
**Canal Endémico de Edas Mayores de 5 Años  
Provincia Arequipa 2016-2023\***



**Canal Endémico de Edas Mayores de 5 Años  
Provincia Caylloma 2016-2023\***



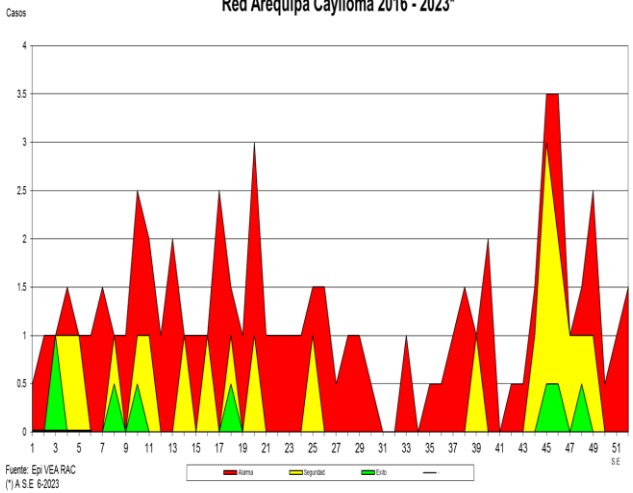
**Canal Endémico de Edas Mayores de 5 Años  
Red Arequipa Caylloma 2016- 2023\***



**ENFERMEDAD DIARREICA (EDA.) ACUOSA Y  
DISENTERICA EN POBLACIÓN > DE 5 AÑOS**

Se notificaron **(404)** casos incremento en relación a la semana anterior en un 5.75%. Los distritos con mayor número de casos en la presente S.E. fueron: Paucarpata, Arequipa y Cayma. Comparando la semana actual con el promedio semanal de 7 años anteriores, se observa disminución de casos 10.30 %. Con una tasa de incidencia de 1.70 por mil mayores de cinco años, con **(1967)** casos acumulados hasta la semana epidemiológica 06. Encontrándonos en **zona de seguridad** según el canal endémico.

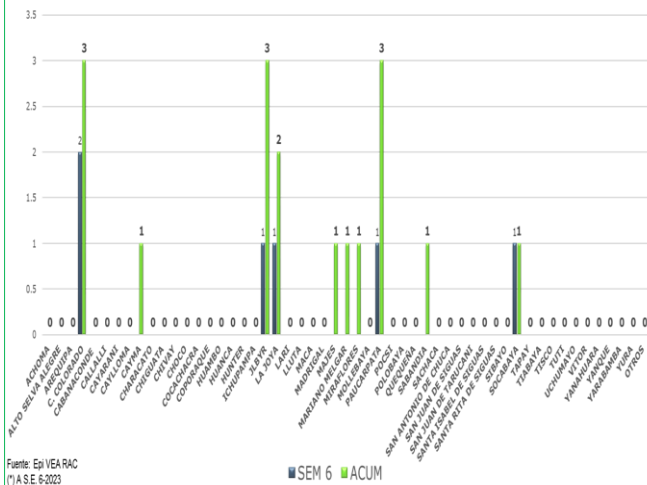
**Canal Endémico notificación de casos sospechosos de Sarampión-Rubéola  
Red Arequipa Caylloma 2016 - 2023\***



**3. VIGILANCIA DE SARAMPIÓN RUBEOLA**

En la presente semana se notificaron **(00)** casos sospechosos de Sarampión. Total **(00)** casos sospechosos Sarampión-Rubéola notificados hasta la semana epidemiológica 06.

**Casos Notificados de Tuberculosis Red Arequipa Caylloma  
semanas 01 a 6-2023**



**4. VIGILANCIA EPIDEMIOLOGICA DE  
TRASMISIBLES**

**TUBERCULOSIS**

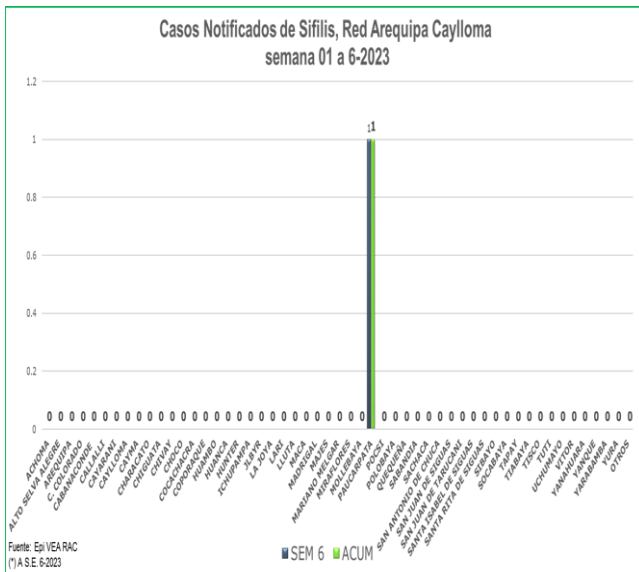
En la semana se tienen notificados **(06)** casos de tuberculosis. Se tiene un acumulado de **(17)** casos hasta la semana epidemiológica 06.

**Recomendaciones**

Realizar identificación temprana de casos a través de la búsqueda activa de casos en atenciones.

Promoción de la salud en medidas preventivas.





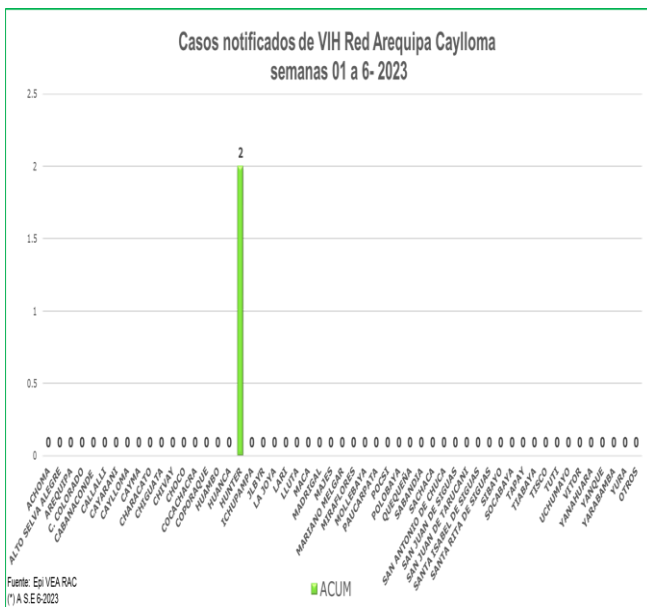
## 5. VIGILANCIA DE ITS-VIH

### SIFILIS

En la semana epidemiológica 06 Notificación **01 caso**

Se tiene acumulado (**01**) casos notificado.

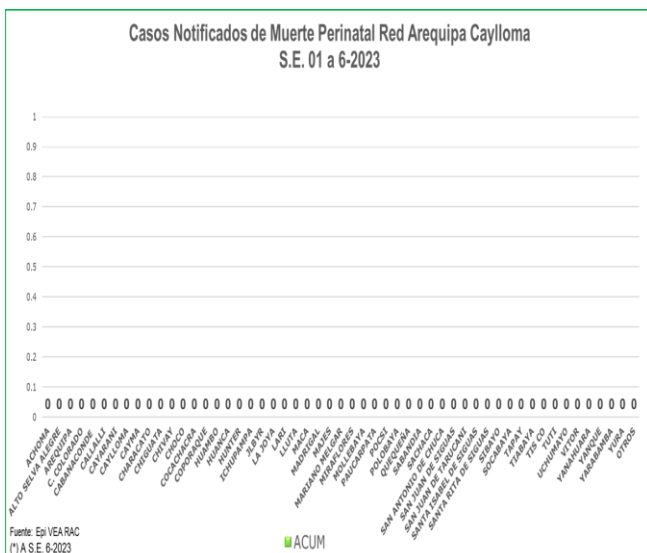
**Recomendaciones:** Sensibilizar a la población sobre el tema de ITS (sífilis) por el riesgo de sífilis congénita.



### VIH

En la semana 06 notificación **00** casos.

Se tiene acumulado en la notificación (**02**) casos hasta la semana 06.



## 6. MATERNO PERINATAL

Semana 06 Notificación **NEGATIVA**.

Se tiene (**00**) caso acumulados de Muerte Perinatal. 00 muerte neonatal.

Fortalecer la atención de la gestante sea en la captación temprana como en los controles oportunos.

**MORTALIDAD MATERNA:** notificación **NEGATIVA**

### Recomendaciones

Promoción del control prenatal en la comunidad. Seguimiento y control de neonatos de riesgo.











## CASOS CONFIRMADOS COVID-19 POR DISTRITOS – RED AREQUIPA CAYLLOMA S.E. 01 – S.E. 06 – 2023 (AL 11 DE FEBRERO 2023)



DISTRITO	1	2	3	4	5	6	Total general
JACOBO HUNTER	71	39	32	11	8	2	163
MARIANO MELGAR	27	19	11	10	4	0	71
CAYMA	35	23	7	1	3	1	70
PAUCARPATA	41	13	10	3	2	1	70
MIRAFLORES	25	18	8	6	1	1	59
LA JOYA	21	6	7	1	4	1	40
CERRO COLORADO	16	12	2	4	3	0	37
YANAHUARA	11	10	4	0	0	0	25
JOSE LUIS BUSTAMANT	10	9	1	2	1	1	24
AREQUIPA	14	4	2	0	0	2	22
MAJES	12	7	0	1	0	0	20
ALTO SELVA ALEGRE	1	7	5	1	1	0	15
TIABAYA	3	3	5	1	0	0	12
SACHACA	4	6	1	0	0	0	11
CAYLLOMA	8	1	0	0	1	0	10
YURA	8	0	1	0	1	0	10
CHIGUATA	5	4	0	0	0	0	9
SAN JUAN DE TARUCA	3	1	0	1	0	1	6
SANTA RITA DE SIHUA	3	2	1	0	0	0	6
CHARACATO	1	2	1	0	0	0	4
UCHUMAYO	1	0	2	0	0	0	3
CALLALLI	1	0	0	0	0	1	2
SABANDIA	0	2	0	0	0	0	2
SIBAYO	0	0	0	0	2	0	2
VITOR	2	0	0	0	0	0	2
CAYARANI	1	0	0	0	0	0	1
MOLLEBAYA	0	0	0	1	0	0	1
QUEQUEÑA	0	1	0	0	0	0	1
YANQUE	1	0	0	0	0	0	1
OTROS	1	2	1	0	0	2	6
<b>Total general</b>	<b>326</b>	<b>191</b>	<b>101</b>	<b>43</b>	<b>31</b>	<b>13</b>	<b>705</b>

\*Al 11 de FEBRERO del 2023, a las 00:00 Horas  
Fuente: NOTI COVID CDC.  
Elaborado por: Oficina de Epidemiología de la R.S.A.C.

En la semana 06 se notificaron **(13)** casos en relación a la semana anterior **(31)** se observa que la tendencia es a disminuir en los establecimientos de la Red de la provincia de Arequipa- Caylloma se tiene un acumulado de 705) de la semana 01 a la semana 6. El distrito de Hunter es el que mayor cantidad de casos ha notificado hasta la semana 6 (163) casos, luego Mariano Melgar con (71) casos esto en la provincia de Arequipa y en Caylloma se tiene Majes con (20) casos y Caylloma con (10) casos.



## CASOS CONFIRMADOS COVID-19 POR MICRO REDES – RED AREQUIPA-CAYLLOMA S.E. 01 – S.E. 06-2023 (HASTA EL 11/02/2023)



MICROREDES	1	2	3	4	5	6	Total general
C.S.HUNTER	72	41	33	11	9	4	170
C.S.YANAHUARA	33	23	9	3	1	2	71
C.S.EDIF.MISTI	24	18	7	7	1	1	58
C.S.MNO.MELGAR	19	12	7	6	1	0	45
C.S.LA JOYA	20	5	6	1	4	1	37
C.S.FCO.BOLOGNE	21	9	5	1	0	0	36
C.S.BS.AS.CAYMA	16	14	1	0	2	1	34
C.S.G.S. MARTIN	11	9	6	4	3	0	34
C.S.A.PAUCARPAT	16	12	3	1	1	0	33
C.S.ZAMACOLA	10	8		2	3	0	23
C.S.15DE AGOSTO	15	3	2	2	0	0	22
C.S.EL PEDREGAL	12	7		1	0	0	20
C.S.C.BLANCA	9	1	5		0	0	15
C.S.CHIGUATA	8	4	1	1	0	1	15
C.S.TIABAYA	4	3	7	1	0	0	15
C.S.CAYLLOMA	12	1	0	0	1	0	14
C.S.A.S.ALEGRE	0	7	3	1	1	0	12
C.S.V.RAUL H.	3	5	1	0	1	1	11
C.S.VITOR	5	2	1	0	0	0	8
C.S.C. DE DIOS	5	0	1	0	1	0	7
C.S.CHARACATO	1	4	1	1	0	0	7
C.S.SAN ISIDRO	3	2	2	0	0	0	7
C.S.CALLALLI	2	0	0	0	2	1	5
C.S.C.COLORADO	3	0	0	0	0	0	3
C.S.MCAL.CASTIL	2	1	0	0	0	0	3
<b>Total general</b>	<b>326</b>	<b>191</b>	<b>101</b>	<b>43</b>	<b>31</b>	<b>13</b>	<b>705</b>

\*Al 11 de febrero del 2023, a las 00:00 Horas

Fuente: NOTICOVI CDC.

Elaborado por: Oficina de Epidemiología de la R.S.A.C.

La mayor cantidad de casos notificados son de la Microred de salud Hunter (170), Yanahuara (71) y Edificadores Misti (58) casos.

## RECOMENDACIONES.-

Continuar con las actividades de Promoción de la Salud para prevención de COVID 19 así como la vacunación de prioridad a los grupos vulnerables o de riesgo.

Realizar vigilancia de virus gripal u otros virus respiratorios para descarte de influenza o COVID 19 de acuerdo a lo observado en el canal endemico tanto de niños como adultos.

Socializar e implementar las recomendaciones de alertas epidemiológicas dadas por el CDC-MINSA.

Implementar las recomendaciones de las alertas epidemiológicas:

### **AE 22 “CASOS DE COLERA EN HAITI Y EL RIESGO DE IMPORTACION EN EL PERÚ”**

Continuar con las actividades preventivo promocionales de EDAS en los diferentes establecimientos de salud de la Red de salud Arequipa Caylloma.

Se recomienda monitorización de coberturas de vacunación contra la poliomielitis y de todas las inmunoprevenibles.

Implementar las medidas dadas por la **alerta sanitaria de la OPS** por Emergencia y diseminación de Shigella sonnei con resistencia extrema a los antibióticos. Riesgo potencial para Latinoamérica y el Caribe

**AE 27 CASO DE SARAMPIÓN EN ECUADOR** vigilancia e identificación de casos sospechosos de sarampión.

**AE 28 EPIZOOTIA DE INFLUENZA AVIAR, TIPO A, SUBTIPO H5 EN AVES SILVESTRES EN EL LITORAL DEL PAIS** realizar vigilancia de procesos respiratorios provenientes de zonas costeras para descarte de influenza

Se recomienda a los jefes de los establecimientos socializar e implementar recomendaciones de todas las alertas.

**AE 02-2023 SEGUIMIENTO DE LA EPIZOOTIA DE INFLUENZA AVIAR, TIPO A, SUBTIPO H5 EN AVES SILVESTRES Y AVES DE TRASPATIO EN EL PAÍS.**

**AE 03-2023 INTENSIFICACIÓN DE LA TRANSMISIÓN DE DENGUE EN EL PAÍS** mantener la vigilancia por los casos importados que puedan llegar a nuestra zona

Continuamos con las mismas recomendaciones

Realizar control de foco en las Microredes que se detecten casos de sospechosos de rabia canina con el fin de intervenciones oportunas.

Realizar las actividades pertinentes para la detección de zonas con rabia canina para las intervenciones oportunas por el riesgo de Rabia Humana.

Coordinación con clínicas veterinarias para detección, notificación oportuna de rabia canina para control de foco inmediato.

Continuar con las actividades de identificación y notificación de los diferentes eventos de salud pública que se encuentra en vigilancia.

Se recomienda la actualización del **noticovid así como de las otras notificaciones**, para brindar información real de casos notificados e investigados.

Los IPRESS deberán tener en cuenta el análisis de la información epidemiológica para las intervenciones respectivas.